



Manuel d'utilisation
d'origine

Manuel d'utilisation

Rallonges de fourche – version fermée

Flexibility & experience



12/2020 – V00

CONTENU

1.	INTRODUCTION	4
2.	DESCRIPTION GÉNÉRALE	5
2.1.	Caractéristiques techniques	5
2.2.	Composants	5
3.	UTILISATION	5
3.1.	Utilisation correcte	5
3.2.	Utilisation déconseillée	5
4.	MISE EN SERVICE ET MESURES DE SÉCURITÉ	6
4.1.	Première utilisation	6
4.2.	Avertissements avant toute utilisation	6
5.	MONTAGE	6
6.	MODE OPÉRATOIRE	6
7.	ENTRETIEN	6
8.	STOCKAGE	7

1. INTRODUCTION

Lisez ce manuel attentivement avant de commencer le montage, l'utilisation ou l'entretien des rallonges de fourche. Le manuel offre une description du fonctionnement du matériel, des fins auxquelles son utilisation est prévue et des mesures de sécurité. Consultez TVH au cas où vous souhaiteriez recevoir plus de renseignements.

Gardez ce manuel près du matériel. L'utilisateur et toute personne qui entre en contact avec le matériel doivent le lire régulièrement et doivent à tout instant avoir accès à ce manuel. Respectez toujours les mesures de sécurité générales pour l'utilisation d'un chariot élévateur. Uniquement les caristes qualifiés peuvent conduire le chariot équipé.

Si les instructions de sécurité et les avertissements de ce manuel et de la brochure ne sont pas respectés, cela peut résulter en de sérieuses lésions corporelles ou la mort des personnes qui se trouvent dans les environs du chariot équipé.

Les personnes qui entrent en contact avec ce matériel et qui suivent des procédures ou méthodes de travail ou qui utilisent des outils qui ne sont pas décrits dans ce manuel, sont eux-mêmes responsables de la sécurité ainsi que du bon fonctionnement du matériel.

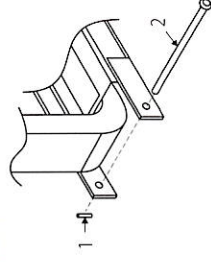
Remarque : Il est possible que les images et les dessins dans ce manuel ne correspondent pas exactement à votre modèle.

2. DESCRIPTION GÉNÉRALE

2.1. Caractéristiques techniques

Les caractéristiques techniques du matériel sont indiquées sur l'autocollant mis sur le matériel.

2.2. Composants



N°	Composants
1	Ressort épingles
2	Goupille d'arrêt

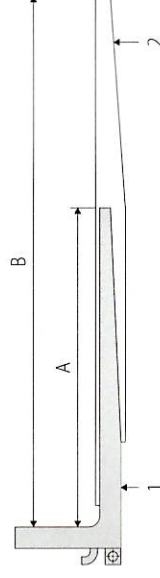
3. UTILISATION

Toute modification de la construction ou tout autre supplément peuvent influencer la sécurité et rendre nulle la garantie.

3.1. Utilisation correcte

Utilisez uniquement les rallonges de fourche qui vont bien sur la fourche, comme spécifié sur l'autocollant.

Une rallonge de fourche fermée peut seulement être utilisée si la longueur de la fourche est au moins 60% de la longueur de la rallonge de fourche. N'importe quelle charge soulevée doit être pleinement supportée par les rallonges. Aucune charge ne peut être soulevée uniquement avec le bout des rallonges. Les valeurs indiquées sur l'autocollant ne peuvent en aucun cas être dépassées.



N°	Description
A	Longueur de fourche au moins 60% de la longueur d'extension de fourche
B	Longueur d'extension max. de la fourche
1	Bras de fourche
2	Extension de fourche

Si les données sur l'autocollant deviennent illisibles, veuillez commander un nouvel autocollant de type auprès du service après-vente TVH (+32 (0)56 43 44 88). Mentionnez toujours la référence TVH de l'autocollant.

3.2. Utilisation déconseillée

Ne levez jamais une charge sur l'extrémité de la rallonge de fourche. N'utilisez jamais des rallonges de fourche qui sont endommagées.

4. MISE EN SERVICE ET MESURES DE SÉCURITÉ

4.1. Première utilisation

Effectuez une analyse des risques du montage de l'appareil avec le chariot élévateur avant la première utilisation de l'équipement.
Vérifiez la valeur résiduelle de la fixation du matériel à votre chariot et attachez un tableau avec les valeurs résiduelles à portée de la vue du cariste.

4.2. Avertissements avant toute utilisation

Respectez les valeurs limitées de la charge de l'autocollant de type.
Avant toute utilisation, il faut vérifier tous les éléments du matériel afin de savoir si ceux-ci ne présentent pas de corrosion, fissures ou autres endommagements. N'utilisez le matériel que lorsque celui-ci est en état parfait.
Vérifiez si le dispositif de sécurité est bien serré. Utilisez uniquement le matériel dans les couloirs et les passages qui ont une largeur convenable pour manoeuvrer pendant la conduite ou le chargement.

5. MONTAGE

Enlevez la goupille d'arrêt.

Glissez les rallonges de fourche sur les fourches de façon que le dispositif de sécurité de la rallonge se trouve derrière le talon de la fourche.

Mettez la goupille d'arrêt derrière le talon de la fourche et verrouillez la goupille avec le ressort épingle.

Avant son utilisation, assurez-vous que tout a bien été monté.

6. MODE OPÉRATOIRE

Vérifiez avant toute utilisation si le dispositif de sécurité est bien serré.

Levez uniquement des charges qui se trouvent complètement sur les rallonges de fourche. Surveillez la charge pendant la conduite.

7. ENTRETIEN

Avant toute utilisation, il faut vérifier tous les éléments du matériel afin de savoir si ceux-ci ne présentent pas de corrosion, fissures ou autres endommagements. N'utilisez le matériel que lorsque celui-ci est en état parfait. Vérifiez le dispositif de sécurité.

Uniquement du personnel qualifié peut faire des réparations.

Remplacez directement une rallonge de fourche qui est tombée.

Tous les avertissements, ainsi que les étiquettes doivent à tout moment rester visibles. Nettoyez les indications de sécurité uniquement à l'aide d'un chiffon légèrement humide avec une solution savonneuse. N'utilisez jamais de solvants, d'essence, de détergents forts ou de produits similaires. Remplacez les marques, autocollants ou plaquettes endommagés et/ou illisibles. Adressez-vous à cette fin à TVH.

8. STOCKAGE

Stockez votre équipement dans un endroit sec et à l'abri du gel. Couvrez les parties métalliques d'un produit antirouille.

Posez le matériel par terre lorsque vous ne l'utilisez pas. Ainsi, il ne pourra pas basculer ni tomber.



Votre distributeur :

Fabriqué en Macédoine pour TVH PARTS HOLDING NV.



www.camattachments.com
info@camattachments.com

- Agri
- Construction
- Industry
- Food & beverage
- Paper handling

Breabantstraat 15
8790 Wevegem
Belgium
T. +32 56 43 42 11
F. +32 56 43 44 88